

249  
平方呎  
Sq Ft

1  
房間  
Room

1  
居住人數  
Person

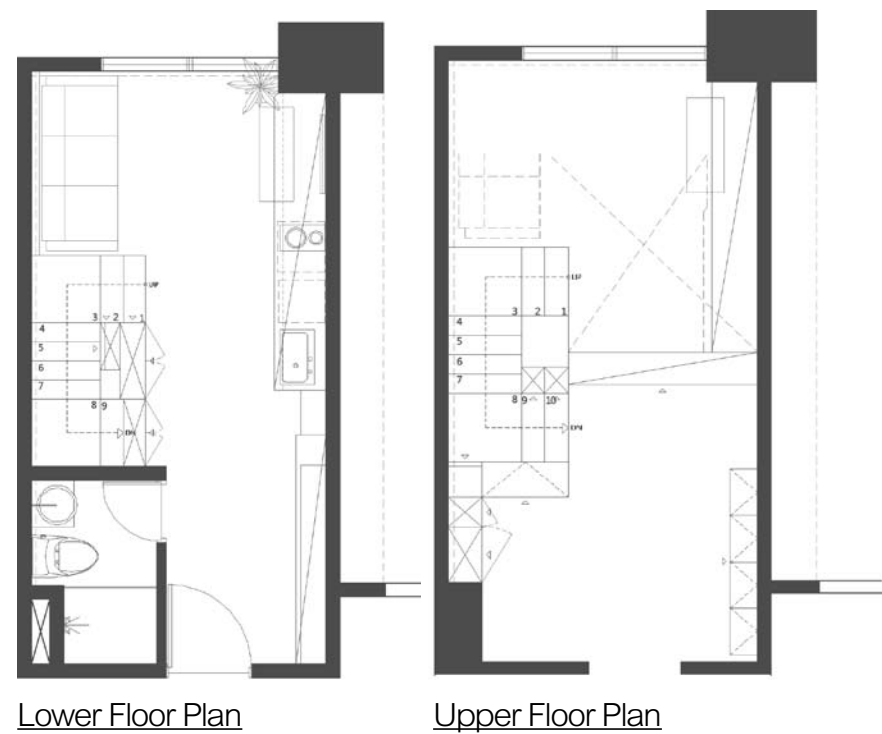
台北市住宅

# Modern Tree House

## 逍遙型格小樹屋

小時候，你可曾夢想擁有自己的樹屋？那裡可以讓你開心地爬上爬下、登高遠望、收藏秘密。這個面積不足250平方呎，但高度卻達3米6的小型單位，經設計師林宇崴巧妙地將空間裡「小」與「高」的特性，結合樹屋的概念，讓小不再是空間的缺點，轉而成為設計的趣味和亮點！





## 融合美學與功能

對白金里居總設計師林宇崑而言，設計，是一連串溝通與需求的激蕩。以品味和專業穿針引線。將動線、機能、收納等實用功能隱喻於美學之中。融入自然環境與文化。設計，由此有了呼吸的溫度。而這個融合樹屋概念為主題的小型單位，正好表現了這種點石成金的絕佳技巧。

在一般人的眼中，不足250平方呎的「蚊型」住宅單位，莫說要住得寬敞舒適，若然能夠將必須的家具及電器用品安頓妥當，設計師的貢獻已是功德無量。但本案設計師林宇崑卻沒有因面積的限制而作出妥協，反而是細心觀察單位的優點和特性，為空間的基本架構作出了以下的安排，「我們以地中海藍色的櫃體為軸心，三段式階梯向上旋轉到臥室，每一階樓梯都是收納空間，並且在兩段的交接處，設計了深度達50公



1/ 閣樓設於近門的一邊，甫進門，眼前就是一片偌大的落地大窗，空間在自然日光的烘托下，氣氛更是豁然開朗。  
2/ 客廳以素雅色調鋪陳，配合仿木紋天然砂岩PVC地板及木質茶几，突顯自然和諧氣息。  
3/ 全屋以地中海藍色的櫃體為軸心，三段式階梯向上旋轉到臥室，每一階樓梯都是收納空間。  
4/ 為符合安全、好走的條件，每一個階梯的寬度均為80cm，在此比例的拿捏下，樓梯無論在空間中的視覺感和存在感均顯得輕盈。



分的上掀式置物櫃，行李箱、電器等的大型物品皆可隱形收納。並在地中海藍的櫃體中預留了大量的收納空間，讓屋主的大型物品皆可收納其中。」設計師林宇威解釋。

## 安全流暢動線

閣樓設置臥室，不單為單位開闢了更多可用空間，更呼應了當初樹屋的設計概念，令小小的居住空間亦變得充滿趣味。由於居者每天也要經過三段式階梯上落，所以設計上除顧及視覺美感，安全考慮亦相當重要。所以設計師堅持每一個階梯均要有80cm的寬度，才符合安全、好走的條件，並在比例的拿捏下，讓樓梯在空間中的視覺感和存在感也是輕盈的。在耐用度的考量下，每一階都以L形鐵件結構搭配木做，加上德國進口的五金配件，即使長期踩踏和開啟也不易變形。

## 精妙布局煥然開朗

雖然這單位已有12年屋齡，但在設計師重新翻新設計下，令細小的空間仍能表現出開闊的空間感，而且



1/ 依牆而設的多功能櫃，除了儲物功能，更附設了瓷盆、雪櫃及洗衣機等設施及家電。  
 2/ 大門旁邊的地櫃以薄身設計，面板下方局部留空，加上單椅便成為了平時享用美食的小吧檯。吊櫃下方加入滲光效果，為櫃組加添輕盈感。  
 3/ 在階梯兩段的交接處，設計了深度達50公分的上掀式置物櫃，行李箱、電器等大型物品皆可隱形收納。  
 4/ 樓梯每一階都以L形鐵件結構搭配木做，加上德國進口的五金配件，即使長期踩踏和開啟也不易變形。  
 5/ 臥室空間以半高玻璃櫃為隔間，讓空調可以輕鬆送到，達到節能效果。





1/ 設計師巧妙地將空間裡「小」與「高」的特性，結合樹屋的概念，為高度3米6的小型單位加設一個充滿設計趣味和亮點的閣樓小樹屋。

2/ 浴室內淋浴間、座廁、盥洗台、吊櫃一應俱全，稱得上是寬敞好用的浴室。



採光、機能、收納，就像施了魔法一般，都結合在一起了。由於閣樓設於近門的一邊，甫進門，眼前就是一片偌大而高聳的落地大窗，空間在自然日光的烘托下，氣氛更是豁然開朗。

客廳兼具餐廳、廚房、書房的功能；由廚櫃延伸至窗邊的木檯面，可以作為工作的地方，牆身掛設電視，亦為居者提供基本的視聽娛樂。依牆而設的多功能櫃，除了儲物功能，更嵌設了鋅盆、雪櫃及洗衣機等設施及家電。上方再設一系列灰玻璃面吊櫃，裝飾與實用功能兼備。吊櫃上方牆面騰空，則減少了不必要的視覺壓迫感。此外，寬敞好用的浴室更是不能少，樓上臥室空間以半高玻璃櫃為間隔，讓空調可以輕鬆吹送，達到節能的功效。

屋主回到家後，可以慵懶地倚在梳化上聽音樂、看電視；可以下廚，坐在吧台上享用美食；可以在書桌前寫寫字，抒發心情，或是哪都不去，把髒衣服丟到洗衣機裡洗乾淨，讓工作繁忙的居者，下了班之後，可以在自己的小天地裡自由呼吸。●